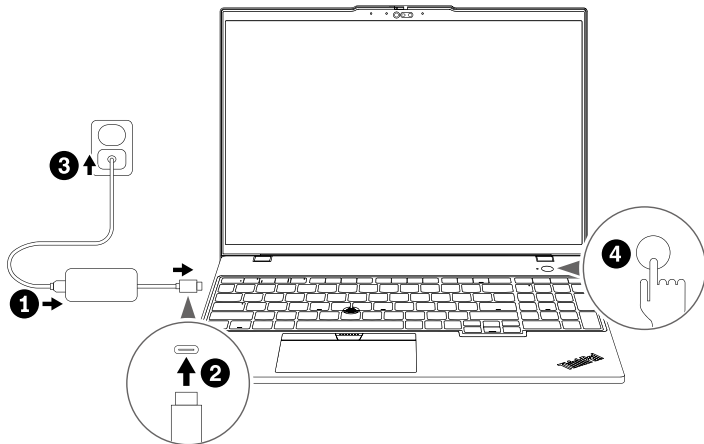
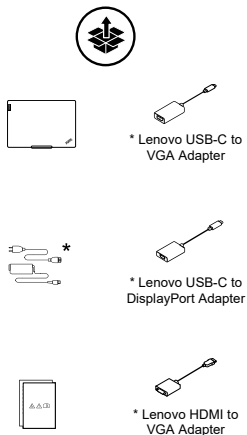


ThinkPad L14 Gen 6
ThinkPad L16 Gen 2

Get started

Operazioni preliminari | Aan de slag | Erste Schritte | Prise en main | Γρήγορα αποτελέσματα | بدء الاستخدام

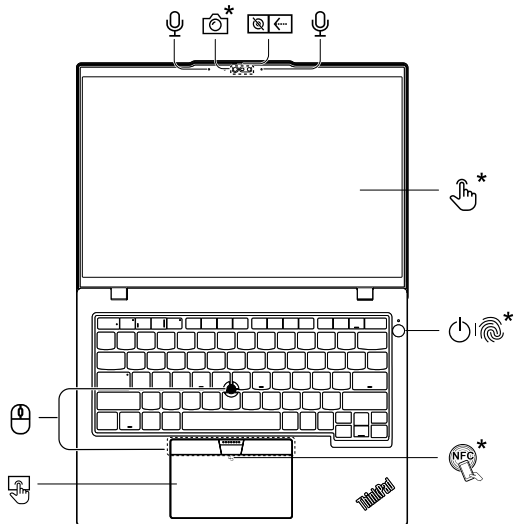


* For selected models | Per alcuni modelli | Voor bepaalde modellen | Für ausgewählte Modelle | Sur certains modèles | Σε επιλεγμένα μοντέλα | لطرز محددة

Overview

Panoramica | Overzicht | Überblick | Présentation | Επισκόπηση | نظرة عامة

ThinkPad L14 Gen 6



Press to log in to the computer*
Premere per accedere al computer*
Druk hierop om u aan te melden op de computer*
Taste drücken, um sich am Computer anzumelden*
Appuyez sur cette touche pour vous connecter à l'ordinateur*
Πατήστε για να συνδεθείτε στον υπολογιστή*

* اضغط لتسجيل الدخول إلى الكمبيوتر



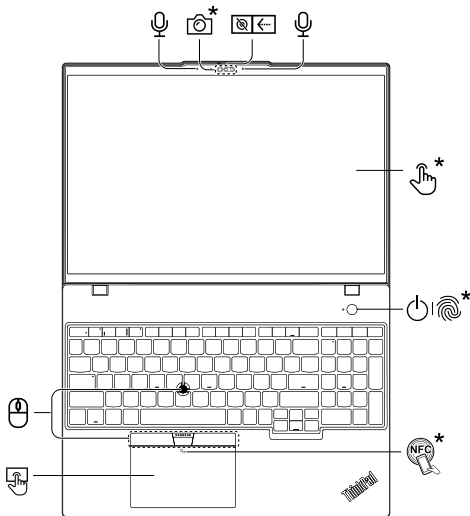
Navigate as a traditional mouse
Esplorazione come mouse tradizionale
Navigeren als een traditionele muis
Wie mit herkömmlicher Maus navigieren
Navigation comme avec une souris classique
Περιηγηθείτε ως παραδοσιακό ποντίκι

التنقل بماوس تقليدي

Overview

Panoramica | Overzicht | Überblick | Présentation | Επισκόπηση | نظرة عامة

ThinkPad L16 Gen 2



Press to log in to the computer*

Premere per accedere al computer*

Druk hierop om u aan te melden op de computer*

Taste drücken, um sich am Computer anzumelden*

Appuyez sur cette touche pour vous connecter à l'ordinateur*

Πατήστε για να συνδεθείτε στον υπολογιστή*

* اضغط لتسجيل الدخول إلى الكمبيوتر



Navigate as a traditional mouse

Esplorazione come mouse tradizionale

Navigeren als een traditionele muis

Wie mit herkömmlicher Maus navigieren

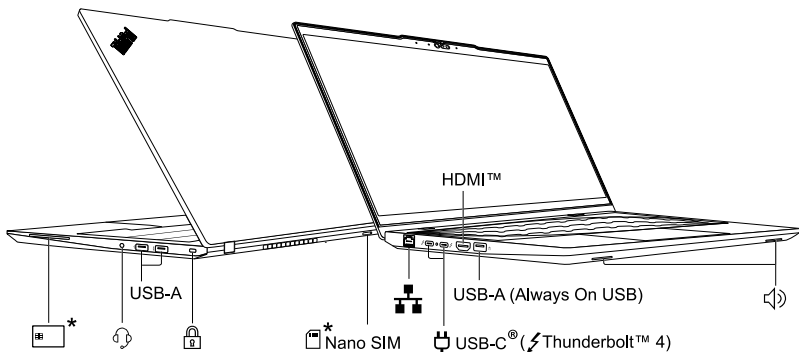
Navigation comme avec une souris classique

Περιηγηθείτε ως παραδοσιακό ποντίκι

التنقل بماوس تقليدي

Overview

Panoramica | Overzicht | Überblick | Présentation | Επισκόπηση | نظرة عامة



Read the statement on USB transfer rate in the *User Guide*. To access the *User Guide*, refer to methods mentioned on the back cover.
Leggere le informazioni sulla velocità di trasferimento USB nella *Guida per l'utente*. Per accedere alla *Guida per l'utente*, fare riferimento ai metodi indicati sul coperchio posteriore.

Lees de verklaring over de USB-overdrachtssnelheid in de *Gebruikershandleiding*. Als u de *Gebruikershandleiding* wilt raadplegen, gebruikt u de mogelijkheden die op de achterkant staan.

Lesen Sie den Hinweis zur USB-Übertragungsrate im *Benutzerhandbuch*. Informationen für den Zugriff auf das *Benutzerhandbuch* finden sie auf der Rückabdeckung.

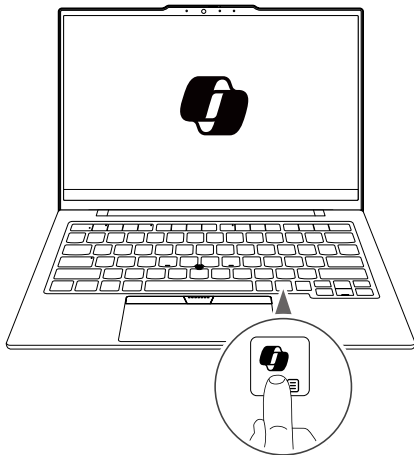
Lire la déclaration sur le taux de transfert USB dans le *Guide d'utilisation*. Pour accéder au *Guide d'utilisation*, reportez-vous aux méthodes mentionnées au dos de la couverture.

Διαβάστε τη δήλωση σχετικά με την ταχύτητα μεταφοράς USB στον *Οδηγό χρήσης*. Για να έχετε πρόσβαση στον *Οδηγό χρήσης*, ανατρέξτε στις μεθόδους που αναφέρονται στο πίσω κάλυμμα.

اقرأ البيان حول معدل النقل عبر USB في دليل المستخدم. للوصول إلى دليل المستخدم، راجع الطرق المذكورة على الغلاف الخلفي.

Copilot¹ in Windows

Copilot¹ in Windows | Copilot¹ in Windows | Copilot¹ in Windows | Copilot¹ sous Windows | Copilot¹ στα Windows | Windows في Copilot¹



Access Copilot in Windows for AI-powered assistance.

Accedere a Copilot in Windows per ottenere assistenza basata sull'IA.

Ga naar Copilot in Windows voor assistentie op basis van AI.

Greifen Sie für KI-Unterstützung auf Copilot in Windows zu.

Accédez à Copilot sous Windows pour obtenir une assistance optimisée par l'IA.

Χρησιμοποιήστε το Copilot στα Windows για βοήθεια με την υποστήριξη τεχνητής νοημοσύνης.

انتقل إلى برنامج Copilot في Windows للحصول على مساعدة مدعومة بالذكاء الاصطناعي.

¹ This function might not be available in your country or region. | Questa funzione potrebbe non essere disponibile nel proprio paese o nella propria area geografica. | Deze functie is mogelijk niet beschikbaar in uw land of regio. | Diese Funktion ist in Ihrem Land oder Ihrer Region möglicherweise nicht verfügbar. | Cette fonction peut ne pas être disponible dans votre pays ou région. | Αυτή η λειτουργία ενδέχεται να μην είναι διαθέσιμη στη χώρα ή την περιοχή σας. | يمكن تعينه إلى الضغط القوي.

TrackPoint Quick Menu

Launch TrackPoint Quick Menu by double tapping² for quick configuration of some device settings.

Avviare TrackPoint Quick Menu toccando due volte² per la configurazione rapida di alcune impostazioni del dispositivo.

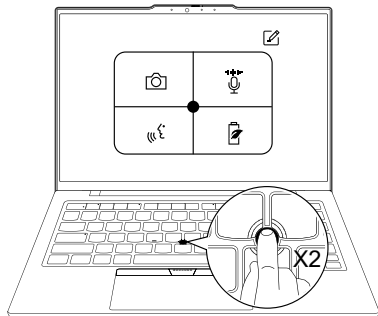
Dubbeltik² om het TrackPoint Quick Menu te starten waarmee u snel bepaalde apparaatinstellingen kunt configureren.

Starten Sie das TrackPoint Quick Menu durch doppeltes Tippen² zur schnellen Konfiguration einiger Geräteeinstellungen.

Lancez TrackPoint Quick Menu par un double appui² pour une configuration rapide de certains paramètres du périphérique.

Εκκινήστε το TrackPoint Quick Menu πατώντας δύο φορές² για γρήγορη διαμόρφωση ορισμένων ρυθμίσεων της συσκευής.

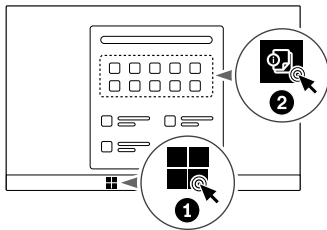
شغل TrackPoint Quick Menu عن طريق الضغط المزدوج² لتكوين بعض إعدادات الأجهزة بسرعة.



² It can be set to single tapping. | È possibile impostare un solo tocco. | Dit kan worden ingesteld op één keer tikken. | Kann auf einmaliges Tippen festgelegt werden. | Il peut être réglé sur un seul appui. | Μπορεί να ρυθμιστεί σε ένα πάτημα. | يمكن تعيينه إلى الضغط الفردي.

Access User Guide

Accesso alla *Guida per l'utente* | Toegang krijgen tot de *Gebruikershandleiding* | Zugriff auf das *Benutzerhandbuch* | Accéder au *Guide d'utilisation* | Πρόσβαση στον *Οδηγό χρήσης* | الوصول إلى *دليل المستخدم*



First Edition (May 2025)

© Copyright Lenovo 2025.

LIMITED AND RESTRICTED RIGHTS NOTICE: If data or software is delivered pursuant to a General Services Administration "GSA" contract, use, reproduction, or disclosure is subject to restrictions set forth in Contract No. GS-35F-05925.

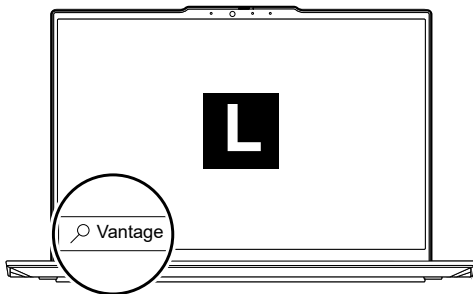
Lenovo, Lenovo logo, ThinkPad, and ThinkPad logo are trademarks of Lenovo. Intel and Thunderbolt are trademarks of Intel Corporation or its subsidiaries in the U.S. and/or other countries. The terms HDMI and HDMI High-Definition Multimedia Interface are trademarks or registered trademarks of HDMI Licensing LLC in the United States and other countries. USB-C® is a registered trademark of USB Implementers Forum. All other trademarks are the property of their respective owners.



Reduce
Reuse
Recycle

For FSC Mix logo only

Lenovo Commercial Vantage*



Access Commercial Vantage to adjust device settings and check for system updates.

Accedere a Commercial Vantage per regolare le impostazioni del dispositivo e ricercare gli aggiornamenti di sistema.

Ga naar Commercial Vantage om de apparaatinstellingen aan te passen en te controleren op systeemupdates.

Greifen Sie auf Commercial Vantage zu, um die Geräteeinstellungen anzupassen und nach Systemaktualisierungen zu suchen.

Accédez à Commercial Vantage pour ajuster les paramètres de périphérique et vérifier les mises à jour du système.

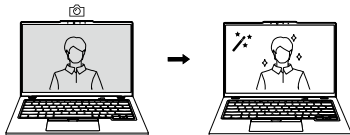
Αποκτήστε πρόσβαση στο Commercial Vantage για να προσαρμόσετε τις ρυθμίσεις της συσκευής και να ελέγξετε για ενημερώσεις συστήματος.

قم بالوصول إلى Commercial Vantage لضبط إعدادات الجهاز والتحقق من تحديثات النظام.

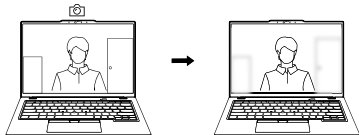
Lenovo View*



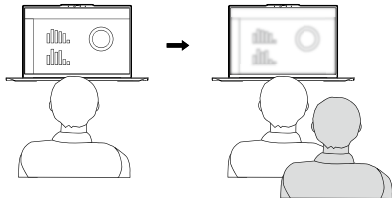
Video Enhancer | Amplificatore video |
Videoverbeteraar | Videooptimierung |
Optimiseur de vidéo | Βελτίωση βίντεο |
محسن الفيديو



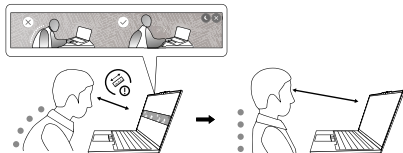
Background Removal* | Rimozione sfondo* |
Achtergrond verwijderen* | Hintergrundentfernung* |
Supprimer l'arrière-plan* | Αφαίρεση φόντου* |
إزالة الخلفية*



Privacy Guard | Protezione della privacy |
Privacy Guard | Bildschirm-Blickschutz |
Disp. protection vie privée | Προστασία
απορρήτου | حماية الخصوصية



Posture Warning | Avvertenza postura |
Houdingwaarschuwing | Haltungswarnung |
Avertissement de posture | Προειδοποίηση
στάσης σώματος | تحذير بشأن الوضعية



[English]

European Union (EU) / United Kingdom (UK) — radio frequency and power

This radio equipment operates with the following frequency bands and maximum radio-frequency power:

Technology	Frequency [MHz] / band	Maximum transmit power
WLAN 802.11b/g/n/ax/be Bluetooth BR/EDR/LE	2400 - 2483.5	< 20 dBm
WLAN 802.11a/n/ac/ax/be	5150 - 5350; 5470 - 5725	< 23 dBm
WLAN 802.11a/n/ac/ax/be	5725 - 5875	< 13.98 dBm
WLAN 802.11a/ax/be	5945 - 6425	< 23 dBm
WWAN UMTS	1/3/8	< 25.2 dBm
WWAN LTE	1/3/7/8/20/28/34/38/40/41/42/43	< 25 dBm
WWAN LTE HPUe	41	< 26.5 dBm
NFC	13.56	< -5.31 dBμA/m@10m

Note: Not all wireless modes / bands may be enabled depending on your product configuration. Usage of this device is limited to indoor locations in the bands 5150 - 5350 MHz and 5945 - 6425 MHz.

Connect to and disconnect from a wireless network

Connecting to a wireless network will increase energy consumption of the product.

Connect to and disconnect from a Wi-Fi network

1. Click the quick settings area on the taskbar.
2. For the Wi-Fi quick setting, click on the right arrow to list available networks.
3. Select a network available for connection and connect. Provide the necessary information if required.

Clicking the Wi-Fi box will disconnect the Wi-Fi network.

Connect to and disconnect from a cellular network (for selected models)

To connect to a 4G or 5G cellular data network, ensure you have a wireless wide area network (WWAN) card along with a SIM card or an installed eSIM profile.

Click the network icon, and then select the cellular network icon from the list. Provide the necessary information if required.

Clicking the cellular network icon again will disconnect the cellular network.

Important:

Disabling the OS's sleep setting will result in higher energy consumption. It is recommended that you keep the sleep setting enabled, as it will automatically switch the product into standby mode.

[Italiano]

Linee guida sulla potenza e la radiofrequenza per l'Unione Europea (UE)/il Regno Unito (UK)

Questa apparecchiatura radio funziona con le seguenti bande di frequenza e di alimentazione a radiofrequenza massime:

Tecnologia	Frequenza [MHz]/banda	Potenza massima di trasmissione
WLAN 802.11b/g/n/ax/be Bluetooth BR/EDR/LE	2.400 - 2.483,5	< 20 dBm
WLAN 802.11a/n/ac/ax/be	5.150 - 5.350; 5.470 - 5.725	< 23 dBm
WLAN 802.11a/n/ac/ax/be	5.725 - 5.875	< 13,98 dBm
WLAN 802.11a/ax/be	5.945 - 6.425	< 23 dBm
WWAN UMTS	1/3/8	< 25,2 dBm
WWAN LTE	1/3/7/8/20/28/34/38/40/41/42/43	< 25 dBm
WWAN LTE HPUe	41	< 26,5 dBm
NFC	13,56	< -5,31 dBμA/m @10 m

Nota: non tutte le modalità/bande wireless possono essere abilitate; dipende dalla configurazione del prodotto. L'utilizzo di questo dispositivo è limitato ad ambienti chiusi nelle bande comprese tra 5.150 - 5.350 MHz e 5.945 - 6.425 MHz.

Connettersi e disconnettersi da una rete wireless

La connessione a una rete wireless aumenterà il consumo energetico del prodotto.

Connessione e disconnessione da una rete Wi-Fi

1. Fare clic sull'area delle impostazioni rapide nella barra delle applicazioni.
2. Per la configurazione rapida del Wi-Fi, fare clic sulla freccia destra per elencare le reti disponibili.
3. Selezionare una rete disponibile per la connessione e connettersi. Fornire le informazioni necessarie, se richiesto.

Se si fa clic sulla casella Wi-Fi, la rete Wi-Fi si disconnetterà.

Connessione e disconnessione da una rete cellulare (per alcuni modelli)

Per connettersi a una rete di dati cellulare 4G o 5G, assicurarsi di disporre di una scheda WWAN (Wireless Wide Area Network) insieme a una scheda SIM o a un profilo eSIM installato.

Fare clic sull'icona di rete e quindi selezionare l'icona della rete cellulare dall'elenco. Fornire le informazioni necessarie, se richiesto.

Facendo nuovamente clic sull'icona della rete cellulare, la rete cellulare verrà disconnessa.

Importante:

La disabilitazione dell'impostazione di sospensione del sistema operativo comporterà un maggiore consumo energetico. Si consiglia di mantenere abilitata l'impostazione di sospensione, poiché commuterà automaticamente il prodotto in modalità standby.

[Nederlands]

Europese Unie (EU) / Verenigd Koninkrijk (VK) — Radiofrequentie en stroomvoorziening

Deze radioapparatuur werkt met de volgende frequentiebanden en maximaal radiofrequentievermogen:

Technologie	Frequentie [MHz]/band	Maximaal zendvermogen
WLAN 802.11b/g/n/ax/be Bluetooth BR/EDR/LE	2400 - 2483,5	< 20 dBm
WLAN 802.11a/n/ac/ax/be	5150 - 5350; 5470 - 5725	< 23 dBm
WLAN 802.11a/n/ac/ax/be	5725 - 5875	< 13,98 dBm
WLAN 802.11a/ax/be	5945 - 6425	< 23 dBm
WWAN UMTS	1/3/8	< 25,2 dBm
WWAN LTE	1/3/7/8/20/28/34/38/40/41/42/43	< 25 dBm
WWAN LTE HPUE	41	< 26,5 dBm
NFC	13,56	< -5,31 dBµA/m @10 m

Opmerking: Mogelijk zijn niet alle draadloze modi/banden ingeschakeld, afhankelijk van uw productconfiguratie. Gebruik van dit apparaat is beperkt tot binnenshuis in de banden 5150 - 5350 MHz en 5945 - 6425 MHz.

Een draadloze netwerkverbinding maken en verbreken

Als u verbinding maakt met een draadloos netwerk, neemt het energieverbruik van het product toe.

Verbinding maken met een Wi-Fi-netwerk en de verbinding verbreken

1. Klik op het gedeelte met snelle instellingen op de taakbalk.
2. Klik voor de snelle Wi-Fi-instellingen op de pijl naar rechts om de beschikbare netwerken weer te geven.
3. Selecteer een beschikbaar netwerk en maak verbinding. Geef zo nodig de vereiste informatie op.

Door op de Wi-Fi-router te klikken, breekt u de verbinding met het Wi-Fi-netwerk af.

Verbinding maken met een mobiel netwerk en de verbinding verbreken (voor bepaalde modellen)

Als u verbinding wilt maken met een mobiel 4G- of 5G-netwerk, moet u een WWAN-kaart (Wireless Wide Area Network) hebben, samen met een SIM-kaart of een geïnstalleerd eSIM-profiel.

Klik op het netwerkpictogram en selecteer het pictogram van het mobiele netwerk in de lijst. Geef zo nodig de vereiste informatie op.

Als u nogmaals op het pictogram van het mobiele netwerk klikt, wordt de verbinding met het mobiele netwerk verbroken.

Belangrijk:

Als u de slaapstand van het besturingssysteem uitschakelt, leidt dit tot een hoger energieverbruik. Het wordt aanbevolen de slaapstand ingeschakeld te houden, omdat het product dan automatisch wordt overgeschakeld naar de spaarstand Standby.

[Deutsch]

Europäische Union (EU)/Vereinigtes Königreich (UK) – Funkfrequenz und -leistung

Dieses Funkgerät arbeitet mit den folgenden Frequenzbändern und der folgenden maximalen HF-Leistung:

Technologie	Frequenz [MHz]/Band	Maximale Übertragungsleistung
WLAN 802.11b/g/n/ax/be Bluetooth BR/EDR/LE	2.400 - 2.483,5	< 20 dBm
WLAN 802.11a/n/ac/ax/be	5.150 - 5.350; 5.470 - 5.725	< 23 dBm
WLAN 802.11a/n/ac/ax/be	5.725 - 5.875	< 13,98 dBm
WLAN 802.11a/ax/be	5.945 - 6.425	< 23 dBm
WWAN UMTS	1/3/8	< 25,2 dBm
WWAN LTE	1/3/7/8/20/28/34/38/40/41/42/43	< 25 dBm
WWAN LTE HPUE	41	< 26,5 dBm
NFC	13,56	< -5,31 dBµA/m bei 10 m

Hinweis: Je nach Produktkonfiguration sind möglicherweise nicht alle Funkmodi/Frequenzbänder aktiviert. Dieses Geräte ist nur zur Verwendung in Innenräumen und mit Frequenzen von 5.150 - 5.350 MHz und 5.945 - 6.425 MHz bestimmt.

Herstellen und Trennen der Verbindung mit einem drahtlosen Netzwerk

Bei Verbindung mit einem drahtlosen Netzwerk erhöht sich der Energieverbrauch des Produkts.

Herstellen und Trennen der Verbindung mit einem Wi-Fi-Netzwerk

1. Klicken Sie auf den Schnelleinstellungsbereich in der Taskleiste.
2. Klicken Sie für die Wi-Fi-Schnelleinstellung auf den Pfeil nach rechts, um die verfügbaren Netzwerke aufzulisten.
3. Wählen Sie ein Netzwerk aus, das für die Verbindung verfügbar ist, und stellen Sie die Verbindung her. Falls erforderlich, geben Sie die benötigten Informationen ein.

Wenn Sie auf das Wi-Fi-Feld klicken, wird die Verbindung zum Wi-Fi-Netzwerk getrennt.

Herstellen und Trennen der Verbindung mit einem Mobilfunknetz (für ausgewählte Modelle)

Um eine Verbindung zu einem 4G- oder 5G-Datennetz herzustellen, benötigen Sie eine WWAN-Karte (Wireless Wide Area Network) sowie eine SIM-Karte oder ein installiertes eSIM-Profil.

Klicken Sie auf das Netzwerksymbol und wählen Sie in der angezeigten Liste das Symbol für das Mobilfunknetz aus. Falls erforderlich, geben Sie die benötigten Informationen ein.

Wenn Sie erneut auf das Mobilfunknetz-Symbol klicken, wird die Verbindung zum Mobilfunknetz getrennt.

Wichtig:

Wenn Sie die Energiespareinstellung des Betriebssystems deaktivieren, erhöht sich der Energieverbrauch. Es wird empfohlen, die Energiespareinstellung aktiviert zu lassen, da das Produkt dann automatisch in den Bereitschaftsmodus umgeschaltet wird.

[Français]

Union européenne (UE) / Royaume-Uni (Royaume-Uni) - fréquence radio et alimentation

Cet équipement radio utilise les bandes de fréquences et l'alimentation à haute fréquence maximum suivantes :

Technologie	Fréquence [MHz]/bande	Niveau de puissance de transmission maximal
WLAN 802.11b/g/n/ax/be Bluetooth BR/EDR/LE	2 400 - 2 483,5	< 20 dBm
WLAN 802.11a/n/ac/ax/be	5 150 - 5 350, 5 470 - 5 725	< 23 dBm
WLAN 802.11a/n/ac/ax/be	5 725 - 5 875	< 13,98 dBm
WLAN 802.11a/ax/be	5 945 - 6 425	< 23 dBm
WWAN UMTS	1/3/8	< 25,2 dBm
WWAN LTE	1/3/7/8/20/28/34/38/40/41/42/43	< 25 dBm
WWAN LTE HPUE	41	< 26,5 dBm
NFC	13,56	< -5,31 dBμA/m @10 m

Remarque : en fonction de la configuration de votre produit, il est possible que les modes/bandes sans fil ne soient pas tous activés. Ce périphérique ne peut être utilisé qu'à l'intérieur, dans les bandes de fréquence de 5 150 à 5 350 MHz et de 5 945 à 6 425 MHz.

Connexion à et déconnexion d'un réseau sans fil

La connexion à un réseau sans fil augmente la consommation d'énergie du produit.

Connexion et déconnexion d'un réseau Wi-Fi

1. Cliquez sur la zone des paramètres rapides de la barre des tâches.
2. Pour un réglage rapide du Wi-Fi, cliquez sur la flèche droite afin d'afficher la liste des réseaux disponibles.
3. Sélectionnez un réseau disponible à la connexion et connectez-vous. Fournissez les informations nécessaires, le cas échéant.

Un clic sur la case Wi-Fi a pour effet de déconnecter le réseau Wi-Fi.

Connexion et déconnexion d'un réseau cellulaire (sur certains modèles)

Pour vous connecter à un réseau de données cellulaire 4G ou 5G, veillez à avoir une carte de réseau étendu sans fil (WWAN), ainsi qu'une carte SIM ou un profil eSIM installé.

Cliquez sur l'icône de réseau, puis sélectionnez l'icône de réseau cellulaire dans la liste. Fournissez les informations nécessaires, le cas échéant.

En cliquant à nouveau sur l'icône du réseau cellulaire, vous déconnectez le réseau cellulaire.

Important :

La désactivation du paramètre de veille du système d'exploitation entraîne une augmentation de la consommation d'énergie. Il est recommandé de laisser le paramètre de veille activé, car il fera automatiquement passer le produit en mode veille.

[Ελληνικά]

Ευρωπαϊκή Ένωση (ΕΕ) / Ηνωμένο Βασίλειο (ΗΒ) — ραδιοσυχνότητα και λειτουργία

Ο συγκεκριμένος ραδιοεξοπλισμός λειτουργεί στις εξής ζώνες συχνοτήτων και με την εξής μέγιστη ισχύ ραδιοσυχνότητας:

Τεχνολογία	Συχνότητα [MHz] / ζώνη	Μέγιστη ισχύς εκπομπής
WLAN 802.11b/g/n/ax/be Bluetooth BR/EDR/LE	2.400 - 2.483,5	< 20 dBm
WLAN 802.11a/n/ac/ax/be	5.150 - 5.350, 5.470 - 5.725	< 23 dBm
WLAN 802.11a/n/ac/ax/be	5.725 - 5.875	< 13,98 dBm
WLAN 802.11a/ax/be	5.945 - 6.425	< 23 dBm
WWAN UMTS	1/3/8	< 25,2 dBm
WWAN LTE	1/3/7/8/20/28/34/38/40/41/42/43	< 25 dBm
WWAN LTE HPUE	41	< 26,5 dBm
NFC	13,56	< -5,31 dBμA/m @10 m

Σημείωση: Μπορεί να μην είναι δυνατή η χρήση όλων των τρόπων λειτουργίας / ζωνών συχνοτήτων ασύρματης σύνδεσης, ανάλογα με τη διαμόρφωση του προϊόντος σας. Η χρήση αυτής της συσκευής περιορίζεται σε εσωτερικές τοποθεσίες στις ζώνες 5.150 - 5.350 MHz και 5.945 - 6.425 MHz.

Σύνδεση σε και αποσύνδεση από ασύρματο δίκτυο

Η σύνδεση σε ασύρματο δίκτυο θα αυξήσει την κατανάλωση ενέργειας του προϊόντος.

Σύνδεση σε και αποσύνδεση από δίκτυο Wi-Fi

1. Κάντε κλικ στην περιοχή γρήγορων ρυθμίσεων στη γραμμή εργασιών.
2. Για τη γρήγορη ρύθμιση Wi-Fi, κάντε κλικ στο δεξί βέλος για να παραθέσει τα διαθέσιμα δίκτυα.
3. Επιλέξτε ένα δίκτυο διαθέσιμο για σύνδεση και συνδεθείτε. Παράσχετε τις απαραίτητες πληροφορίες, αν χρειάζεται.

Αν κάνετε κλικ στο πλαίσιο Wi-Fi, το δίκτυο Wi-Fi θα αποσυνδεθεί.

Σύνδεση και αποσύνδεση από δίκτυο κινητής τηλεφωνίας (σε επιλεγμένα μοντέλα)

Για να συνδεθείτε σε ένα δίκτυο δεδομένων κινητής τηλεφωνίας 4G ή 5G, βεβαιωθείτε ότι διαθέτετε κάρτα δικτύου ευρείας περιοχής (WWAN) μαζί με μια κάρτα SIM ή ένα εγκατεστημένο προφίλ eSIM.

Κάντε κλικ στο εικονίδιο δικτύου και, στη συνέχεια, επιλέξτε το εικονίδιο δικτύου κινητής τηλεφωνίας από τη λίστα. Παράσχετε τις απαραίτητες πληροφορίες, αν χρειάζεται.

Αν κάνετε κλικ ξανά στο εικονίδιο δικτύου κινητής τηλεφωνίας, το δίκτυο κινητής τηλεφωνίας θα αποσυνδεθεί.

Σημαντικό:

Η απενεργοποίηση της ρύθμισης αναστολής λειτουργίας του λειτουργικού συστήματος θα έχει ως αποτέλεσμα υψηλότερη κατανάλωση ενέργειας. Συνιστάται να διατηρείτε τη ρύθμιση αναστολής λειτουργίας ενεργοποιημένη, καθώς θα θέτει αυτόματα το προϊόν σε κατάσταση αναμονής.

[العربية]

الاتحاد الأوروبي (EU) / المملكة المتحدة (UK) — التردد اللاسلكي والطاقة

يعمل هذا الجهاز اللاسلكي وفق نطاقات التردد وطاقة التردد اللاسلكي القسوى التالية:

التقنية	التردد [ميجاهرتز] / النطاق	الحد الأقصى لقوة النقل
WLAN 802.11b/g/n/ax/be Bluetooth BR/EDR/LE	2400 إلى 2483.5	> 20 ديسيبل ميلي وات
WLAN 802.11a/n/ac/ax/be	5150 إلى 5350؛ 5470 إلى 5725	> 23 ديسيبل ميلي وات
WLAN 802.11a/n/ac/ax/be	5725 إلى 5875	> 13.98 ديسيبل ميلي وات
WLAN 802.11a/ax/be	5945 إلى 6425	> 23 ديسيبل ميلي وات
WWAN UMTS	1/3/8	> 25.2 ديسيبل ميلي وات

التقنية	التردد [ميجاهرتز] / النطاق	الحد الأقصى لقوة النقل
WWAN LTE	1/3/7/8/20/28/34/38/40/41/42/43	> 25 ديسيبل ميلي وات
WWAN LTE HPAE	41	> 26.5 ديسيبل ميلي وات
NFC	13.56	> 5.31 ديسيبل ميكروأمبير/م عند 10م

ملاحظة: قد لا يتم تمكين جميع الأوضاع / النطاقات اللاسلكية وفقاً لإعدادات تكوين المنتج لديك. يقتصر استخدام هذا الجهاز على المواقع الداخلية في النطاقين 5150 إلى 5350 ميجاهرتز و 5945 إلى 6425 ميجاهرتز.

الاتصال بشبكة لاسلكية وقطع الاتصال بها

يزيد الاتصال بشبكة لاسلكية من استهلاك الطاقة لهذا المنتج.

الاتصال بشبكة Wi-Fi وقطع الاتصال بها

1. انقر فوق منطقة الإعدادات السريعة في شريط المهام.
 2. بالنسبة لإعادة Wi-Fi السريع، انقر على السهم الأيمن لعرض الشبكات المتاحة.
 3. حدد شبكة متاحة للاتصال، ثم قم بالاتصال بها. أدخل المعلومات اللازمة إن طُلب ذلك.
- سيؤدي النقر على شريط Wi-Fi إلى قطع الاتصال بالشبكة.

الاتصال بشبكة خلوية وقطع الاتصال بها (لترز محددة)

للاتصال بشبكة بيانات خلوية 4G أو 5G، تأكد من وجود بطاقة شبكة اتصال لاسلكية واسعة النطاق (WWAN) مع بطاقة SIM أو ملف تعريف eSIM مثبت.

انقر فوق أيقونة الشبكة، ثم حدد أيقونة الشبكة الخلوية في القائمة. أدخل المعلومات اللازمة إن طُلب ذلك.

سيؤدي النقر على أيقونة الشبكة الخلوية مرة أخرى إلى فصل الاتصال بالشبكة الخلوية.

مهم:

إيقاف إعداد السكون في نظام التشغيل سيؤدي من استهلاك الطاقة. يُوصى بترك إعداد السكون مغلقاً، حيث سيوقظ تلقياً بتحويل المنتج إلى وضع الاستعداد.

Coin-cell battery notice

Coin-cell Battery Type: CR2016

Nominal Voltage: 3.0Vdc

The product contains non-replaceable coin-cell batteries.

The non-rechargeable battery is not to be recharged. Do not force discharge, recharge, disassemble, heat above 100°C (212°F) or incinerate. Doing so may result in injury due to venting, leakage or explosion resulting in chemical burns.

Even used batteries may cause severe injury or death. Remove and immediately recycle or dispose of used batteries according to local regulations and keep away from children. Do NOT dispose of batteries in household trash or incinerate. If the coin-cell battery is swallowed or placed inside any part of the body, call a local poison control center for treatment information.

WARNING

- **INGESTION HAZARD:** This product contains a button cell or coin battery.
- **DEATH** or serious injury can occur if ingested.
- A swallowed button cell or coin battery can cause **Internal Chemical Burns** in as little as **2 hours**.
- **KEEP** new and used batteries **OUT OF REACH** of **CHILDREN**.
- **Seek immediate medical attention** if a battery is suspected to be swallowed or inserted inside any part of the body.



